

projektant

Projektil architekti s.r.o.

Malátova 13

150 00 Praha 5 cz

hlavní architekt

architekti:

investor

Město Český Krumlov

Náměstí Svornosti 1

381 01, Český Krumlov

projektant části dokumentace

Projektil architekti s.r.o.

Malátova 13

150 00 Praha 5 cz

architekti

Ing. Ondřej Hofmeister

MgA. Renata Horová.

403_DPS_210222_Hřbitov Krumlov.pln

projekt

Hřbitov Český Krumlov

Hřbitovní

Český Krumlov

stupeň dokumentace

DPS Dokumentace pro provedení stavby

stavební objekt

část dokumentace

B Souhrnná zpráva

jméno přílohy

SOUHRNNÁ ZPRÁVA

geodetické údaje

JTSK, BpV

±0,000 = 525,000

paré

formát

A4

stupeň

DPS

revize

00

stavební objekt

měřítko

část dokumentace

B

kód profese

ARS

část . číslo výkresu

-

datum

2.3. 2021

Obsah dokumentace je důvěrným vlastnictvím firmy Projektil architekti s.r.o. a jeho použití podléhá souhlasu autorů.

B. SOUHRNNÁ TECHNICKÁ ZPRÁVA

B.1 Popis území stavby

a)	<p>charakteristika území a stavebního pozemku, zastavěné území a nezastavěné území, soulad navrhované stavby s charakterem území, dosavadní využití a zastavěnost území</p>
	<p><u>Místo – historie a současný stav</u></p> <p>Areál městského hřbitova leží v severovýchodní část města na ostrohu nad meandrem Vltavy a nabízí kromě dalších přírodních, rekreačních a kulturních kvalit i daleké výhledy na panorama svahů Blanského lesa.</p> <p>Území leží na okraji zástavby rodinných a bytových domů a na jihovýchodě je ohraničeno zalesněným svahem břehu Vltavy. Na břehu pod svahem je umístěna čistírna odpadních vod. Severní hrana sousedí se zahrádkářskou kolonií a jakýmsi zarostlým brownfieldem se zbytky staveb. Břeh je součástí ochranného pásma přírodní památky Vltava u Blanského lesa. Jižní cíp mezi ulicí Hřbitovní a hranou svahu je parčík s památníkem německého rodáka.</p> <p>Hřbitov byl založen po roce 1890 na ortogonálním rastru a sestával se ze tří obdélných sekcí. (jižní sekce s křížem a kaplí, severní sekce a Židovský hřbitov). Jedinou „nedokonalostí“ na schématu původního založení bylo jakoby odříznuté jihovýchodní nároží hřbitova, kde obdélník přesahoval přes hranu svahu.</p> <p>Židovský hřbitov již není příliš využíván. Pravidelné pohřby se zde konaly do roku 1938. Dnes je zde pohřbeno 141 osob. Poslední pohřeb proběhl v roce 1993.</p> <p>Později byla k severovýchodní hraně hřbitova připojena část urnového háje, která porušila původní jasnou geometrickou logiku. Tvar této nové části byl definován křivkou staré cesty vedoucí k břehu Vltavy na straně severní a ostrou hranou svahu na straně jihovýchodní.</p> <p>Morfologie Terén, na kterém je hřbitov rozložen je převážně rovinný. V části urnového háje je mírně svažité. Na jihovýchodní hraně v místě hřbitovní zdi se svah začíná prudce padat směrem k Vltavě</p> <p>Historické letecké snímky Jako prakticky jediný historický podklad, který jsme byli schopni dohledat (podklady od klienta žádné historické dokumenty bohužel neobsahovaly) byly letecké snímky stažené z webu historických map https://lms.cuzk.cz/ které zde předkládáme. Cílem bylo jednak zmapovat historický vývoj geometrie cestní sítě, tak i dohledat původní koncepci sadových úprav.</p> <p>Na časově postupně seřazených snímcích (viz níže) je patrné, že geometrie cestního systému se po léta prakticky neměnila. Výjimku z pravidla tvoří pouze urnový háj, jehož jednoduchá cestní síť sledující původní ortogonální logiku starších částí hřbitova byla postupně zahušťována až do současného stavu.</p> <p>Naopak sadové úpravy došly dramatické změny mezi lety 1946-1947, kdy ze hřbitova zmizela většina stromů. Důvody si můžeme pouze domýšlet. Nicméně v roce 1963 je již patrná snaha o návrat zeleně alespoň ve střední části. Zřejmě se jednalo o přirozeně rostoucí stromy. V roce 2001 jsou nové stromy patrné i v severní části hřbitova. Jejich forma</p>

byla již začala být upravována tak je dnes patrné. Mezi lety 2001 a 2019 nastal zřejmě trend opačný, kdy některé soliterně rostoucí stromy začaly pomalu dožívat a mizet.



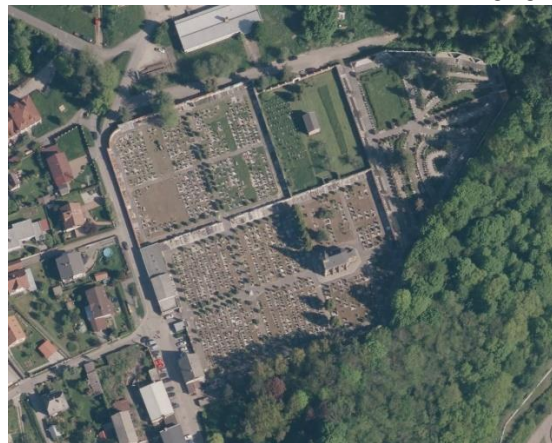
1946



1949



1963



2019

b)	údaje o souladu u s územním rozhodnutím nebo regulačním plánem nebo veřejnoprávní smlouvou územní rozhodnutí nahrazující anebo územním souhlasem,
	Neobsazeno
c)	údaje o souladu s územně plánovací dokumentací, v případě stavebních úprav podmiňujících změnu v užívání stavby,
	Všechny stavební úpravy navržené v této dokumentaci jsou v souladu s funkčními regulativy využití stanovené platným územním plánem. Celý prostor hřbitova se nachází v <i>zóně funkčního využití území ZS.3 Hřbitovy</i> .
d)	informace o vydaných rozhodnutích o povolení výjimky z obecných požadavků na využívání území,
	Stavba se nenachází v záplavovém území. Území není poddolováno.
e)	informace o tom, zda a v jakých částech dokumentace jsou zohledněny podmínky závazných stanovisek dotčených orgánů,
	Neobsazeno

f)	výčet a závěry provedených průzkumů a rozborů - geologický průzkum, hydrogeologický průzkum, stavebně historický průzkum apod.,
	<p><u>Geologické a hydrogeologický posouzení:</u> Tato dokumentace vychází z informací, tří po soubě jdoucích průzkumů a posouzení z let 2003, 2011, 2017 za účelem stanovení tlečí doby a zjištění příčin zvýšené hladiny spodní vody v některých místech hřbitova. Klíčová informace je obsažena v dokumentu z roku 2003, kdy byla provedena v ploše pohřebiště sonda S1, která zastihla následující sled hornin: Kóta terénu 510,0m.n-m 0,0 – 0,5 m tmavě hnědá, nestejnozrně písčítá hlína 0,5 – 1,8 m tmavě hnědá, nestejnozrná jílovitá hlína s vysokým podílem propracovaných úlomů ruly, abmfibrolitu, křemene a krystalického vápence, na bázi vlhká</p> <p>Hladina podzemní vody nebyla navazujícími pozorovacími sondami provedenými v roce 2017 v hloubce 2,5 m zastížena.</p> <p>S těmito informacemi byla navržena skladba zpevněných ploch a zároveň byla uvažována při návrhu drenážních opatření podél komunikací.</p> <p><u>Dendrologický průzkum</u> V roce 2019 bylo provedeno panem Mgr. Daniele Kocourkem (spol. Arbon) Dendrologické hodnocení stromů rostoucích na městském hřbitově v Českém Krumlově, který byl podkladem pro rozhodnutí o kácení a zachování stromů a zakomponování do tohoto návrhu. Jednalo se o 196 stromů. Hodnocení je v příloze v dokladová části této dokumentace.</p>
g)	ochrana území podle jiných právních předpisů¹⁾, (1) Například zákon č. 20/1987 Sb., o státní památkové péči, ve znění pozdějších předpisů, zákon č. 114/1992 Sb., o ochraně přírody a krajiny, ve znění pozdějších předpisů.)
	<p><u>Památková ochrana:</u> Dle územního plánu Českého Krumlova se na hřbitově nenachází žádná stavba označená jako Národní kulturní památka, ani Kulturní památka. Území hřbitova leží mimo hranice městské památkové rezervace (MPR) i ochranného pásma PMR, či hranice městské památkové zóny (MPZ).</p> <p><u>Les:</u> Na pozemek částečně zasahuje ochranné pásmo lesa</p> <p><u>Přírodní památka, Natura 2000 EVL</u> Hřbitov se nachází na hranici ochranného pásma Přírodní památky Vltava u Blanského lesa. Některé jeho nově navržené části zasahují do tohoto ochranného pásma. To si vyžádá vydání souhlasu se stavbou v ochranném pásmu přírodní památky. Podmínky pro navržené stavby-cesty v ochranném pásmu byly předběžně konzultovány s panem Milanem Vláškem z Oddělení ekologie krajiny a Natury 2 000 odboru životního prostředí, zemědělství a lesnictví Krajského úřadu Jihočeského kraje. Při dalším rozpracování této dokumentace bude nutné získat souhlas tohoto odboru.</p>
h)	poloha vzhledem k záplavovému území, poddolovanému území apod.
	Dotčené pozemky se nenacházejí v záplavovém ani v poddolovaném území
i)	vliv stavby na okolní stavby a pozemky, ochrana okolí, vliv stavby na odtokové poměry v území,

	Stavba není vázána na žádnou jinou stavbu v místě ani v okolí. Dešťová voda z prostor hřbitova bude vsakována primárně na území hřbitova a nevsáklé přebytky budou jímány do retenční a vsakovací nádrže na území hřbitova (sekce 3 – urnový háj).
j)	požadavky na asanace, demolice, kácení dřevin,
	<u>Bourací práce</u> jsou podrobně popsány v technických zprávách jednotlivých stavebních objektů/sekcí. <u>Asanace</u> se na dotčeném území nepředpokládají. <u>Kácení dřevin</u> je podrobně popsáno v samostatné části dokumentace s názvem Vegetační úpravy samostatné pro každý stavební objekt/sekci (SO 01- SO03).
k)	požadavky na maximální dočasné a trvalé zábory zemědělského půdního fondu nebo pozemků určených k plnění funkce lesa,
	Stavba se nevyžádá žádné zábory zemědělského půdního fondu.
l)	územně technické podmínky - zejména možnost napojení na stávající dopravní a technickou infrastrukturu, možnost bezbariérového přístupu k navrhované stavbě,
	Napojení stavby na dopravní infrastrukturu je stávající.
m)	věcné a časové vazby stavby, podmiňující, vyvolané, související investice.
	Stavba není vázána na žádnou jinou podmiňující stavbu. Zároveň nevyvolává potřebu jiných investic.
n)	seznam pozemků podle katastru nemovitostí, na kterých se stavba provádí,
	557/1, 557/3, 557/4 v k.ú. Český Krumlov
o)	seznam pozemků podle katastru nemovitostí, na kterých vznikne ochranné nebo bezpečnostní pásmo.
	Nevzniknou žádná nová bezpečnostní nebo ochranná pásma

B.2 Celkový popis stavby

a)	nová stavba nebo změna dokončené stavby; u změny stavby údaje o jejich současném stavu, závěry stavebně technického, případně stavebně historického průzkumu a výsledky statického posouzení nosných konstrukcí,
	<p><u>Koncept – nové hranice</u> Tato dokumentace navazuje na předchozí fázi Studie revitalizace městského hřbitova v Českém Krumlově, jejíž cílem bylo stanovit limity pro budoucí smysluplné rozrůstání kapacit hřbitova, najít novou hranici mezi městem, přírodou a hřbitovem. Nabízeným řešením je lapidární geometrie trojúhelníku, který v sobě obsahuje jak původní hřbitov, tak i parčík na jihu a část území na severu jako rozšíření urnového háje. Odvěsny (kratší strany) trojúhelníku tvoří pevnou hranici mezi městem a hřbitovem, zatímco přepona (delší strana) běží podél hrany svahu břehu Vltavy. Tato měkká hranice je polootevřená a přizpůsobuje se přírodnímu charakteru místa.</p> <p><i>Geometrie trojúhelníku s jednou stranou reagující na přírodní charakter místa je vědomým odkazem na způsob založení krumlovského zámku a jeho zahrady. Napětí mezi přesnou geometrií (trojúhelníku či obdélníku) a měkkou dramatickou morfologií místa tvoří základ konceptu rozšíření hřbitova.</i></p>

Nová geometrie do sebe zahrnuje současný parčík, částečně i cestu podél hrany svahu a část území za urnovým hájem. Vzniká tak poměrně velkorysá plocha pro budoucí rozvoj hřbitova. Parčík – nově nazván „*Pietní park*“ získává oddělením od ulice novou intimitu, urnový háj pak zase potenciál prostorového rozrůstání a více vzrostlé zeleně.

Vstupy, vnitřní vazby

Nové urbanistické schéma přináší kromě obnoveného hlavního vstupního předprostoru (piazzetty) z ulice Hřbitovní i vstupní předprostor nový umístěný v zálivu severní hraniční zdi. Z hlavní západní piazzetty budete mít možnost vstoupit jak do obou sekcí starého hřbitova, tak do nově vznikajícího pietního parku. Ze severní piazzetty vstoupí návštěvník přímo do židovského hřbitova, do severní sekce starého hřbitova, nebo do urnového háje. Další dva samostatné vstupy vznikají na ostrých koncích trojúhelníku. Jižní cíp ústí do pietního parku. Cíp východní pak do urnového háje.

Vnější vstupy jsou pak doplněny novými vnitřními vazbami mezi starým hřbitovem a vznikajícím pietním parkem. Nová propojení vzniknou hned u západní zdi, v místě nové obřadní síně a druhé se nabízí v místě prodloužení vedlejší osy starého hřbitova (osa vedoucí kolem Krista na kříži).. Tato osa je tvořena cestou, která propojuje střední a severní sekci hřbitova a je tedy logické, aby propojila i sekci jižní (Pietní park).

Starý hřbitov s kaplí (sekce 01 a 02)

Historické hranice starého hřbitova s kaplí zůstávají zachovány v původní stopě. Změna je navržena v prostoru stávající obřadní síně se zázemím, kde má v budoucnu vzniknout nový hlavní vstup. Po vybudování síně nové, bude stávající odstraněna a uvolněný prostor bude rozdělen zdí, která vytvoří novou západní hranici této části hřbitova a vydefinuje nově hlavní vstupní předprostor navázaný na ulici Hřbitovní. Severní sekce starého hřbitova je rovněž zachována v původních hranicích. Je navrženo doplnění nového vstupu od severního vstupního předprostoru (před židovským hřbitovem).

Urnový háj a jeho rozšíření (sekce 03 – součástí dokumentace v nerozšířené ploše)

V rámci nově definovaného urbanistického schématu byl vytipován prostor pro budoucí rozšíření urnového háje. Stávající plotní zeď směrem na sever je tedy vnímána jako hranice, která bude v budoucnu odstraněna a urnový háj se rozšíří až k hranici nově definované. Kolumbária, která jsou dnes ke stávající zdi přisazena v zalomených formacích budou postupně přesunuta. V konceptu se uvažuje s využitím nové severní hraniční zdi pro umístění přemístěných kolumbárií a vzniká zde dostatečná kapacita pro umístění kolumbárií nových. Posunutím severní hraniční zdi vznikne i nový vstup do urnového háje ze severního vstupního předprostoru (před židovským hřbitovem). Další vstup vzniká od severovýchodu (vrchol trojúhelníka), který je navázaný na pěší cestu vedoucí po hraně svahu padajícího k břehu Vltavy a pojezdnou komunikaci podél severní strany hřbitova.

Pietní park (není součástí této dokumentace, je zde uveden pro informaci budoucího rozvoje hřbitova)

Nově vznikající pietní park byl v základním konceptu určen jako jediné vhodné místo pro umístění nové budovy síně a jejího zázemí v požadované kapacitě. Nyní veřejně přístupný park se tak stane součástí hřbitova. V návrhu je počítáno s tím, že dojde k propojení parku jak se starým hřbitovem (vnitřní vazby) tak se západním vstupním předprostorem a ulicí Hřbitovní novým vstupem na jižním cípu trojúhelníka. Úpravy pietního parku však nejsou předmětem této dokumentace, která se soustředí výhradně na úpravy prostor hřbitova starého (sekce 01, 02, 03). Vazby na pietní park jsou zde uvedeny pouze jako vnější vazba, která vysvětluje proč jsou navrhovány nové vstupy

Popis stavebních úprav

Předmětem této dokumentace je dopracování návrhu úprav cestního systému v prostorách stávajícího hřbitova (*dále označován jako Starý hřbitov*) s důrazem na opravu geometrie

	<p>cest a návrhu jejich nových povrchů a způsobu odvodnění. Dále se věnuje doplnění prvků drobné architektury (lavičky, odpočinková místa) a rozmístění technické infrastruktury (voda, elektroinstalace NN, odpadové hospodářství). Klíčovou součástí návrhu je nový koncept vegetačních úprav pro všechny plochy stávajícího hřbitova. Návrhy jsou zpracovány v souladu s vizemi rozšíření hřbitova, obsaženými ve Studii revitalizace hřbitova, 2018.</p> <p><u>Závěry stavebně technického, případně stavebně historického průzkumu a výsledky statického posouzení nosných konstrukcí</u></p> <p>Tato dokumentace vychází ze závěru inženýrskogeologického průzkumu provedeného v sekci 1, dále doporučením pana Tybitancla, který pro zadavatele (město Český Krumlov) zpracovává dokumentaci návrhu opatření pro snížení podzemní vody v areálu hřbitova. Dále bylo pracováno s dendrologickým hodnocením stávajících stromů v celé ploše hřbitova. Dále byla provedena fotodokumentace stávajícího stavu cestního systému a příslušných míst vytipovaných pro umístění nádob komunálního odpadu a koncových prvků vodovodní a elektroinstalační sítě. Stav povrchů, které jsou tvořené převážně asfaltem a místně betonovými dlažbami a v okolí obřadní kaple pak i kamenná dlažba. Stav povrchů je velmi špatný a zadáním investora byla jeho kompletní rekonstrukce, tedy náhrada povrchem novým.</p>										
b)	<p>účel užívání stavby,</p> <p>Prostory hřbitova jsou využívány pro pohřbívání do země – (sekce 1 s kaplí a 2 sekce bez kaple), dále ukládání urn do země či do kolumbárií (sekce 3 – urnový háj). V této dokumentaci se nenavrhují manipulace ani úpravy hřbitovních míst. Předmětem jsou pouze cestní systém, vegetace a inženýrské sítě. Zásahy do hrobových míst jsou pouze ojedinělé, tam kde dochází ke kolizi mezi novými vstupy, nebo jinými navrženými konstrukcemi či prvky a budou před zahájením prací projednány se správcem a zástupci města. Důležitou funkcí hřbitova je i rekreační, kterou podporujeme právě doplněním stromů a umisťováním nových laviček, které nabídnou nová místa k odpočinku v klidu hřbitova.</p>										
c)	<p>trvalá nebo dočasná stavba,</p> <p>Jedná se o stavbu trvalou.</p>										
d)	<p>informace o vydaných rozhodnutích o povolení výjimky z technických požadavků na stavby a technických požadavků zabezpečujících bezbariérové užívání stavby,</p> <p>Návrh řešení vychází z ustanovení Vyhlášky 398/2009 Sb o obecných technických požadavcích zabezpečujících bezbariérové užívání staveb. Cestní systém je zachován stávající. Všechny části hřbitova jsou přístupné bezbariérově. Přístupnost z ulice je zachován stávající. Do budoucna se počítá s realizací nových vstupů, ale ty nejsou součástí této dokumentace.</p>										
e)	<p>informace o tom, zda a v jakých částech dokumentace jsou zohledněny podmínky závazných stanovisek dotčených orgánů,</p> <p>Jedná se o stavební úpravy v rámci areálu hřbitova, které nepodléhají vyjádření DOSS.</p>										
f)	<p>ochrana stavby podle jiných právních předpisů¹⁾,</p> <p>Viz odstavec B.1.g</p>										
g)	<p>navrhované parametry stavby - zastavěná plocha, obestavěný prostor, užitná plocha, počet funkčních jednotek a jejich velikosti apod.,</p> <p><u>Sekce A – starý hřbitov střední část s kaplí</u></p> <table> <tr> <td>Nezpevněné plochy (tráva+hroby)</td><td>6446 m² (*7241 m²)</td></tr> <tr> <td>Zpevněné plochy</td><td>1790 (bez předprostoru) m²</td></tr> <tr> <td>Z toho:</td><td></td></tr> <tr> <td>Formální dlažba</td><td>636 (+875 předprostor) m²</td></tr> <tr> <td>Odsekovaná dlažba</td><td>1154 m²</td></tr> </table>	Nezpevněné plochy (tráva+hroby)	6446 m ² (*7241 m ²)	Zpevněné plochy	1790 (bez předprostoru) m ²	Z toho:		Formální dlažba	636 (+875 předprostor) m ²	Odsekovaná dlažba	1154 m ²
Nezpevněné plochy (tráva+hroby)	6446 m ² (*7241 m ²)										
Zpevněné plochy	1790 (bez předprostoru) m ²										
Z toho:											
Formální dlažba	636 (+875 předprostor) m ²										
Odsekovaná dlažba	1154 m ²										

	<p>*Hroby a povrchy u zdí 795 m²</p> <p><u>Sekce B – starý hřbitov severní část</u></p> <p>Nezpevněné plochy (tráva+hroby) 3939 m² (*4891 m²)</p> <p>Zpevněné plochy 704 m²</p> <p>z toho:</p> <p>Odsekovaná dlažba 704 m²</p> <p>*Hroby a povrchy u zdí 952 m²</p> <p><u>Sekce C – urnový háj (stávající část)</u></p> <p>Nezpevněné plochy (tráva+hroby) 3454 m²</p> <p>Zpevněné plochy 1620 m²</p> <p>z toho:</p> <p>Odsekovaná dlažba 687 m²</p> <p>Štěrkový trávník 933 m²</p>	
h)	<p>základní bilance stavby - potřeby a spotřeby médií a hmot, hospodaření s dešťovou vodou, celkové produkované množství a druhy odpadů a emisí, třída energetické náročnosti budov apod.,</p> <p>Provoz stavby bude vyvolávat nároky na spotřebu vody (zálivka, úklid) dále elektrické energie (údržba). Zároveň bude při provozu vznikat komunální odpad (ozdoby hrobových míst), bioodpad (ozdoby hrobových míst, údržba vegetace). Na hřbitově bude umístěno pět míst pro umístění nádob (kontejnerů) na komunální odpad, dále plasty a bioodpad.</p> <p><u>Spotřeba vody</u> – viz část ZTI</p> <p><u>Bilance dešťových vod</u> – viz část ZTI</p> <p><u>Spotřeba elektrická energie.</u></p> <p>SO 01.....1 643 kWh/rok</p> <p>SO 02 968 kWh/rok</p> <p><u>SO 03 968kWh/rok</u></p> <p>Celkem...3579 kWh/rok</p>	
i)	<p>základní předpoklady výstavby - časové údaje o realizaci stavby, členění na etapy,</p> <p>Podle přání investora se stavba bude realizovat po třech etapách, které odpovídají členění hřbitova na sekce. Postup realizace bude zahájen v sekci 1 (sekce s kaplí) v dokumentaci označenou SO 01 a to proto, že veškeré inženýrské sítě jsou taženy a zásobovány od budovy správy, či hlavního vstupu. Další etapou může být sekce 2, či sekce 3 (urnový háj). Zde bude záviset na rozhodnutí investora. Zde je nutné řešit vazbu realizace odvodnění hřbitova po realizaci etapy SO 01, dále SO 02, které jsou vázané na realizaci části kanalizace sekce SO 03. Pro odvodnění prvních dvou etap bude nutné realizovat částečně či provizorně dopojení na stávající kanalizaci v sekci SO 03.</p> <p>Realizace první etapy se předpokládá v roce 2021. Další etapy budou navazovat dle finančních možností investora v dalších letech.</p>	
j)	<p>orientační náklady stavby.</p> <p>Náklady stavby všech etap dohromady byly vyčísleny na základě informací aktuální projektové fáze na 45 milionů Kč včetně DPH.</p>	
l)	<p>požadavky na zpracování dodavatelské dokumentace stavby,</p>	

	Stavba vyžaduje vypracování detailní výrobní dokumentace některých výrobků, které jsou součástí dodávky stavby. Jedná se především o speciální betonářské práce, zámečnické prvky zástěn, atypická dvířka, rozvaděče NN, atypické prvky kanalizačních vpustí a výtokových ventilů vodovodu.	
m)	požadavky na zpracování plánu bezpečnosti a ochrany zdraví při práci na staveništi,	
	Stavebník (investor) musí určit potřebný počet koordinátorů (zpravidla tedy jednoho). Dále musí před zahájením prací (nejpozději 8 dní před předáním staveniště) podat oznámení o zahájení prací na příslušný Inspektorát práce. Plán BOZP zpracovává koordinátor, dle zvláštního právního předpisu.	
n)	podmínky realizace prací, budou-li prováděny v ochranných nebo bezpečnostních pásmech jiných staveb,	
	Stavba není realizována v ochranných či bezpečnostních pásmech jiných staveb.	
o)	zvláštní podmínky a požadavky na organizaci staveniště a provádění prací na něm, vyplývající zejména z druhu stavebních prací, vlastností staveniště nebo požadavků stavebníka na provádění stavby apod.,	
	Podmínky realizace, požadavky na umístění a organizaci staveniště včetně jeho zázemí budou určeny investorem. Předpokládá se samozřejmě, že po celou dobu stavby budou ochráněny všechna hrobová místa (pokud dokumentace neurčí jinak ve výjimečných případech). S investorem bude dohodnuta míra zachování přístupnosti jednotlivých sekcí hřbitova. Místa napojení inženýrských sítí po dobu výstavby bude určena správcem či investorem.	
p)	ochrana životního prostředí při výstavbě.	
	Při stavební činnosti a následném provozu objektu je třeba dodržovat příslušné právní normy na ochranu životního prostředí, související vyhlášky a hygienické předpisy. Jednotlivé negativní vlivy výstavby a provozu záměru na životní prostředí je nutné v maximální možné míře minimalizovat. Záměrem nebudou dotčena žádná zvláště chráněná území dle zákona č. 114/1992 Sb., plochy ZPF, pozemky určené k plnění funkcí lesa ani ochranná pásma vodních zdrojů. Realizace objektu neovlivní významným způsobem povrchové ani podzemní vody v zájmovém území. Investiční záměr je spojen s produkcí odpadů, které by však z hlediska celkového množství i z hlediska druhů odpadů neměly významně ohrozit životní prostředí. Provoz záměru nezpůsobí na dotčených komunikacích nadměrné znečištění ovzduší NOx ani benzenem. Vlivy na akustickou a imisní situaci ve fázi výstavby rodinného domu budou pouze dočasné. V navrhovaném objektu nebude umístěna žádná výroba ani činnost produkující toxické látky nebo nebezpečné odpady. Lze konstatovat, že záměr nebude spojen s významnějšími negativními vlivy na životní prostředí, které by znemožňovaly realizaci této stavby. Hygienické limity hluku jsou určeny Nařízením vlády č. 272/2011 Sb. Předpisy a nařízení stanoví povinnost činit potřebná opatření ke snížení hluku a dbát na to, aby pracovníci i ostatní občané byli jen v nejmenší možné míře vystaveni hluku. Je nutné dbát na to, aby přípustné hladiny hluku stanovené předpisy nebyly překračovány. Mechanismy pro výstavbu a hodnoty hladiny hluku stavebních mechanismů v 10 m jsou uvažovány takto: nákladní auta LAeq = 76 dB rypadlo LAeq = 70 dB domíchávače LAeq = 75 dB vibrační pěch LAeq = 67 dB	

	kotoučová pila LAeq = 75 dB motorová pila LAeq = 73 dB kompresor LAeq = 62 dB brusky LAeq = 82 dB vrtačky LAeq = 67 dB ostatní drobné stroje LAeq = 65 dB ruční práce LAeq = 53 dB	
--	--	--

V Praze, 02.03.2021

Vypracoval tým autorů, sestavil Ing. Ondřej Hofmeister